

e-DORADCA PODATKOWY

elektroniczny serwis klientów kancelarii

**Kancelaria Gospodarcza
Janusz Decka
Doradca Podatkowy nr 04500**



PODATKI

- UDZIELANIE PORĘCZEŃ MIĘDZY PODMIOTAMI POWIĄZANYMI →

Minister Finansów wyjaśnił kwestię powstawania przychodu podatkowego w przypadku korzystania przez spółkę kapitałową z udzielonego jej nieodpłatnie przez udziałowca lub akcjonariusza (podmiot powiązany) poręczenia spłaty kredytu (pożyczki) oraz sposób ustalenia wartości nieodpłatnego świadczenia z tego tytułu.

- DROBNA SPRZEDAŻ A PCC
- UMOWA PRZEDWSTĘPNA A PCC
- NOWE WZORY DEKLARACJI
- KLASYFIKACJA SAMOCHODU TYPU PICK-UP
- WPLĄTY PODATKU DOCHODOWEGO W CIĄGU ROKU



FIRMA

- ZMIANY W ORGANIZACJI RYNKU MLEKA
- UPROSZCZENIE WSPÓŁPRACY W SPRAWACH CYWILNYCH
- **TYMCZASOWE PRZYWRÓCENIE KONTROLI GRANICZNEJ →**

Zostało już opublikowane rozporządzenie ministra spraw wewnętrznych wprowadzające tymczasowe przywrócenie kontroli granicznej w czasie EURO 2012.

- WSPARCIE ZA WYMARZŁE UPRAWY
- ZMIANY W WAKACYJNYCH OGRANICZENIACH RUCHU
- NOWE ZASADY BADANIA PRÓBEK
- NIERUCHOMOŚCI ROLNE SKARBU PAŃSTWA
- UWAGA NA OSZUSTÓW!



KADRY I UBEZPIECZENIA

- WYJAŚNIENIE W SPRAWIE KONTROLI PFRON
- WIĘCEJ ZASIŁKÓW?
- SKŁADKI OPIEKUNÓW POKRYJE BUDŻET?
- REFORMA EMERYTALNA
- **USTALANIE ZASIŁKÓW CHOROBYCHYCH NIEKTÓRYCH PRZEDSIĘBIORCÓW →**

Przepisy dotyczące ustalania podstawy wymiaru zasiłków chorobowego i macierzyńskiego, należnych ubezpieczonemu dobrowolnie podlegającemu ubezpieczeniu chorobowemu z tytułu prowadzenia pozarolniczej działalności gospodarczej, którego niezdolność do pracy powstała przed upływem pełnego miesiąca kalendarzowego ubezpieczenia chorobowego z tego tytułu, okazały się niekonstytucyjne.



SERWIS DOMOWY

- CO ZMIENI SIĘ W OPIECE NAD DZIEĆMI?
- PROSTSZA LEGALIZACJA TABLIC REJESTRACYJNYCH
- PORADNIK KIBICA
- **NOWY TARYFIKATOR PUNKTÓW →**

Od 9 czerwca br. kierowcy łamiący zasady ruchu drogowego będą surowiej karani za swoje wykroczenia.

- MANDAT ZA WIĘCEJ WYKROCZEŃ
- NOWE STAWKI TAKSY NOTARIALNEJ
- MIESZKANIE WYŁĄCZONE SPOD EGZEKUCJI?



słowo od doradcy



TERMINY
czerwiec

Drogi Kliencie,

Czerwiec, EURO 2012, wielkie sportowe emocje, wielu turystów. Mam nadzieję, że polskie przedsiębiorstwa skorzystają z najazdu kibiców, a nie np. poniosą straty z powodu jakichś burd. Nieprędko powtórzy się podobna szansa na pokazanie się z jak najlepszej strony. Uwaga całej Europy i części świata będzie w tym czasie zwrócona na nasz kraj. Do Polski przyjadą setki tysięcy kibiców, a miliony będą śledzić mistrzostwa przed telewizorami. Będziemy też gościć kilka tysięcy dziennikarzy z całego świata. Ważne więc, żeby osoby odwiedzające nasz kraj zapamiętały go i przedstawiały jako atrakcyjny turystycznie i przyjazny, tak aby ta wielka sportowa impreza zaprocentowała na przyszłość zwiększonym ruchem turystycznym. - Skorzysta na tym Polska i My wszyscy.

Twój Doradca Podatkowy

5. – Wpłata składek na ubezpieczenia społeczne, ubezpieczenie zdrowotne, FP i FGŚP - jednostki budżetowe i samorządowe zakłady budżetowe.

8. – Zapłata podatku w formie karty podatkowej za maj.

8. – Wpłata zryczałtowanego podatku dochodowego pobranego w maju od należności wypłaconych zagranicznej osobie prawnej z tytułów wymienionych w art. 21 ust. 1 ustawy o p.d.o.p.

8. – Wpłata zryczałtowanego podatku dochodowego pobranego w maju od dochodów z dywidend oraz innych przychodów z tytułu udziału w zyskach osób prawnych i przekazanie podatnikowi informacji CIT-7.

11. – Wpłata składek na ubezpieczenia społeczne, ubezpieczenie zdrowotne i FP za maj - osoby fizyczne opłacające składki wyłącznie za siebie.

11. – Złożenie zgłoszenia INTRASTAT za maj.

15. – Wpłata podatku od nieruchomości i podatku leśnego za czerwiec – osoby prawne, jednostki organizacyjne oraz spółki nieposiadające osobowości prawnej.

15. – Wpłata składek na ubezpieczenia społeczne, ubezpieczenie zdrowotne, FP i FGŚP za maj – pozostali płatnicy składek.

15. – Złożenie informacji podsumowującej (w wersji drukowanej) za maj.

20. – Wpłata zaliczki na podatek dochodowy od osób prawnych i od podatkowej grupy kapitałowej.



20. – Wpłata podatku dochodowego od osób fizycznych od dochodów osiągniętych z działalności gospodarczej (w tym liniowego) oraz z umów najmu i dzierżawy.

20. – Wpłata kwot pobranych zaliczek na podatek dochodowy od osób fizycznych od pracowników zatrudnionych na umowę o pracę oraz z tytułu umów zlecenia i o dzieło wypłaconych w poprzednim miesiącu.

20. – Wpłata przez płatników, o których mowa w art. 41 ustawy o p.d.o.f., pobranych zaliczek na podatek dochodowy lub zryczałtowanego podatku dochodowego za maj.

20. – Wpłata podatku dochodowego od podatników osiągających dochody bez pośrednictwa płatników ze stosunku pracy z zagranicy oraz z emerytur i rent z zagranicy czy z tytułu osobiście wykonywanej działalności np. literackiej, artystycznej.

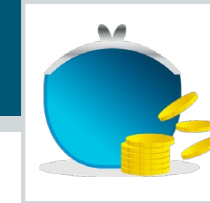
20. – Wpłata ryczałtu od przychodów ewidencjonowanych za maj.

20. – Wpłata na PFRON za maj.

25. – Deklaracja i rozliczenie podatku VAT i akcyzy.

25. – Złożenie informacji podsumowującej (składanej elektronicznie).

30. – Ostateczny termin zatwierdzenia rocznego sprawozdania finansowego za 2011 r. dla jednostki, której rok obrotowy pokrywa się z rokiem kalendarzowym.



INTERPRETACJE

Udzielanie poręczeń między podmiotami powiązаныmi

Minister Finansów wyjaśnił kwestię powstawania przychodu podatkowego w przypadku korzystania przez spółkę kapitałową z udzielonego jej nieodpłatnie przez udziałowca lub akcjonariusza (podmiot powiązany) poręczenia spłaty kredytu (pożyczki) oraz sposób ustalenia wartości nieodpłatnego świadczenia z tego tytułu.

Wskazał, iż o uznaniu nieodpłatnego poręczenia za nieodpłatne świadczenie, na gruncie ustawy o podatku dochodowym od osób prawnych, można mówić, jeżeli:

- jedna ze stron otrzymuje materialną korzyść w związku z poręczeniem, której wartość można wycenić,
- udzielenie poręczenia nie pociąga za sobą żadnych kosztów bądź świadczenia wzajemnego ze strony podmiotu je otrzymującego,
- udzielenie poręczenia jest związane z wolą poręczyciela, co oznacza, że jest on gotowy udzielić poręczenia bez wynagrodzenia.

W ocenie Ministra Finansów, zasadniczo nieodpłatne udzielenie poręczenia nie jest zdarzeniem obojętnym gospodarczo zarówno dla podmiotu poręczającego, jak i podmiotu, którego zobowiązanie jest poręczeniem zabezpieczone. Udzielenie poręczenia skutkuje przyjęciem przez poręczającego finansowego ryzyka niewywiązania się dłużnika ze swojego zobowiązania względem wie-

rzyciela. Ryzyko to posiada określoną wartość. Korzyść majątkowa po stronie otrzymującego poręczenie może natomiast polegać m.in. na zwiększeniu się jego zdolności kredytowej, uzyskaniu niższego oprocentowania kredytu (pożyczki), czy też samej możliwości jego zaciągnięcia. W konsekwencji Minister Finansów uznał, że **co do zasady udzielenie spółce kapitałowej nieodpłatnego poręczenia przez jej udziałowca bądź akcjonariusza (podmiot powiązany) stanowi dla tej spółki nieodpłatne świadczenie** w rozumieniu art. 12 ust. 1 pkt 2 ustawy o podatku dochodowym od osób prawnych **oraz skutkuje powstaniem przychodu z tego tytułu**. Bez znaczenia dla stosowania ww. przepisu pozostaje okoliczność nieprowadzenia przez poręczyciela profesjonalnej działalności w zakresie świadczenia tego rodzaju usług finansowych.

Interpretacja ogólna MF z 27.04. 2012 r., sygn. DD5/033/2/
DZQ/2012/DD-134

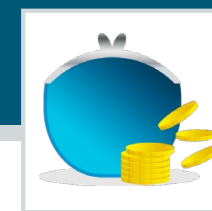


ODPOWIEDZI

Drobna sprzedaż a PCC

Pytanie: Czy sprzedaż rzeczy ruchomej o wartości rynkowej wynoszącej 600 zł objęta jest zwolnieniem z opodatkowania podatkiem od czynności cywilnoprawnych?

Odpowiedź: Na podstawie art. 9 pkt 6 ustawy z dnia 9 września 2000 r. o podatku od czynności cywilnoprawnych zwolniona jest od podatku sprzedaż rzeczy ruchomych, jeśli podstawa opodatkowania nie przekracza 1.000 zł.



Umowa przedwstępna a PCC

Pytanie: Czy zawarcie przedwstępnej umowy sprzedaży powoduje konieczność zapłaty podatku od czynności cywilnoprawnych?

Odpowiedź: Opodatkowaniu podatkiem od czynności cywilnoprawnych (PCC) podlegają jedynie te czynności cywilnoprawne, które zostały wymienione w art. 1 ustawy z dnia 9 września 2000 r. o podatku od czynności cywilnoprawnych. Ponieważ umowa przedwstępna nie mieści się w tym katalogu, nie podlega więc opodatkowaniu tym podatkiem. Obowiązek zapłaty podatku wystąpi dopiero w związku z zawarciem umowy przyrzeczonej.



WZORY PISM

Nowe wzory deklaracji

Od 1 czerwca br. będą obowiązywały nowe formularze dla podatku od towarów i usług: przy wewnątrzwspólnotowym nabyciu nowych środków transportu (VAT-10) oraz przy wewnątrzwspólnotowej dostawie nowego środka transportu (VAT-11).

Zostały one dołączone do rozporządzenia Ministra Finansów z dnia 17 maja 2012 r. zmieniającego rozporządzenie w sprawie wzorów deklaracji podatkowych dla podatku od towarów i usług. Do wyczerpania zapasów dotychczasowych druków formularzy, jednak nie dłużej niż do końca 2012 r., mogą być one jeszcze stosowane.



ORZECZENIA

Klasyfikacja samochodu typu pick-up

NSA utrzymał klasyfikację pojazdu marki Mitsubishi model L 200 do pozycji 8703 taryfy celnej, a co za tym idzie uznanie go za samochód osobowy i opodatkowanie akcyzą.

Sąd uznał, że do prawidłowego ustalenia pozycji taryfy celnej konieczne jest odwołanie się bezpośrednio do brzmienia pozycji taryfy celnej oraz ustalenie dominującej funkcji klasyfikowanego pojazdu w oparciu o jego cechy funkcjonalne, elementy wyposażenia i parametry techniczne. Sąd podkreślił, iż podczas klasyfikacji pojazdu w pierwszej kolejności należy ustalić zasadnicze przeznaczenie pojazdu, tj. określenie, czy pojazd służy do przewozu osób, czy do przewozu towarów, a dopiero w następnej kolejności należy posługiwać się pomocniczo brzmieniem Not Wyjaśniających do Nomenklatury Scalonej. **Dominującą funkcją tego modelu samochodu jest zatem przewóz osób, co niesie za sobą obowiązek podatkowy w akcyzie.**

Samochody typu pick-up wyposażone w 2 rzędy siedzeń oraz przestrzeń ładunkową krótszą niż połowa rozstawu osi są sprowadzane przez autoryzowanych dilerów jako samochody osobowe i sprzedawane po zapłaceniu przez nich podatku akcyzowego należnego od samochodów osobowych.

Natomiast podmioty zajmujące się importem indywidualnym często oferują takie same samochody do sprzedaży w cenie zbliżonej do cen dilerów, deklarując je uprzednio jako samochody ciężarowe. Uchylają się w ten sposób od obowiązku opodatkowania akcyzą, pozostawiając sobie wynikającą z różnicy wyższą marżę.

Wyrok NSA z 10.05.2012 r., sygn. I GSK 370/12



PORADY

Wpłaty podatku dochodowego w ciągu roku

Ministerstwo Finansów udostępniło najważniejsze informacje dla podatników lub płatników podatku dochodowego zobowiązanych do wpłaty należnego podatku bądź zaliczek za poszczególne miesiące lub kwartały.

Osoby fizyczne osiągające dochody z pozarolniczej działalności gospodarczej, z najmu lub dzierżawy, bez pośrednictwa płatników ze stosunku pracy z zagranicy, z emerytur i rent z zagranicy, oraz z działalności wykonywanej osobiście, o której mowa w art. 13 pkt 2, 4 i 6-9 ustawy o podatku dochodowym od osób fizycznych są bowiem obowiązane bez wezwania wpłacać w ciągu roku podatkowego zaliczki na podatek dochodowy.



ZMIANY PRAWNE

Zmiany w organizacji ryнку mleka

23 maja 2012 r. weszła w życie **nowelizacja** ustawy o organizacji rynku mleka i przetworów mlecznych. **Uchyła** ona przepisy zobowiązujące podmioty skupujące mleko do pobierania w trakcie danego roku kwotowego zaliczek na wypadek przekroczenia kwot indywidualnych przysługujących dostawcom hurtowym.

Dzięki temu producenci mleka będą mogli przeznaczać w całości środki ze sprzedaży tego surowca np. na pokrycie bieżących zobowiązań lub sfinansowanie inwestycji.

Uproszczenie współpracy w sprawach cywilnych

Polska i Federacja Rosyjska **podpisały** Porozumienie o decentralizacji obrotu prawnego w sprawach cywilnych.

Pozwoli ono sądom polskim i rosyjskim porozumiewać się z pominięciem organów centralnych obydwu państw. Takie zdecentralizowanie współpracy zdecydowanie przyspieszy, usprawni i uprości postępowania w sprawach cywilnych, w tym gospodarczych, prowadzone przez polskich obywateli i polskie podmioty gospodarcze w rosyjskich sądach.

Prostsze, szybsze i tańsze ma być prowadzenie występujących stosunkowo najczęściej w obrocie polsko-rosyjskim spraw z zakresu prawa spadkowego oraz prawa rodzinnego (zasądzenie świadczeń alimentacyjnych).

Tymczasowe przywrócenie kontroli granicznej

Zostało już opublikowane **rozporządzenie** ministra spraw wewnętrznych wprowadzające tymczasowe **przywrócenie** kontroli granicznej w czasie EURO 2012.

Kontrola zostanie przywrócona od 4 czerwca do 1 lipca br. na granicy wewnętrznej Schengen (odcinek granicy z Republiką Federalną Niemiec, Republiką Czeską, Republiką Słowacką i Republiką Litewską oraz porty lotnicze i morskie stanowiące granicę wewnętrzną w rozumieniu kodeksu granicznego Schengen).

Wsparcie za wymarżnię uprawy

Rada Ministrów **przyjęła** 3 kwietnia br. uchwałę określającą **formy pomocy** dla rolników i producentów rolnych, którzy w okresie zimowym na przełomie 2011 i 2012 ponieśli szkody w uprawach w wyniku ujemnych skutków przezimowania, w tym w wyniku wymarżnięcia.

Zmieniła też rozporządzenie z 22 stycznia 2009 r. w sprawie realizacji niektórych zadań Agencji Restrukturyzacji i Modernizacji Rolnictwa, co umożliwi realizację takiej pomocy.

W przyjętym przez Radę Ministrów **programie** jest zupełnie **nowa forma pomocy**, której udzielać będzie ARiMR.

Polega ona na przyznawaniu wsparcia finansowego producentom rolnym na ponowne obsianie powierzchni, na których uprawy zostały zniszczone w wyniku ujemnych skutków przezimowania. Stawka pomocy wynosi 100 zł na obsianie 1 hektara i dotyczy następujących upraw: żyta, jęczmienia, pszenżyta, pszenicy, rzepaku lub rzepiku, trwałych użytków zielonych i ozimych upraw nasiennych.

Przewidziano też inne formy pomocy dla poszkodowanych rolników.

Zmiany w wakacyjnych ograniczeniach ruchu

Dzięki **zmianie** rozporządzenia w sprawie okresowych ograniczeń oraz zakazu ruchu niektórych rodzajów pojazdów na drogach, wakacyjne ograniczenia ruchu dla pojazdów i zespołów pojazdów o dopuszczalnej masie całkowitej przekraczającej 12 ton, z wyłączeniem autobusów, rozpoczną się w piątek 29 czerwca 2012 r.

Zmieniono bowiem termin początku okresowych ograniczeń, wymienionych w § 2 pkt 3 ww. rozporządzenia Ministra Transportu z dnia 31 lipca 2007 r., poprzez zastąpienie wyrażenia „od najbliższego piątku po dniu 18 czerwca” wyrażeniem „od ostatniego piątku czerwca”.

Zanim zaś wybierzesz się w podróż samochodem na Mistrzostwa Europy w piłce nożnej, warto też zapoznać się z **ulotką** z mapą tras rekomendowanych dla kibiców oraz najważniejszymi **informacjami** dotyczącymi Twojej podróży bądź skorzystać ze specjalnej infolinii drogowej (19 111).



Nowe zasady badania próbek

Od 25 maja br. obowiązuje nowe rozporządzenie Prezesa Rady Ministrów w sprawie szczegółowego trybu pobierania i badania próbek produktów przez organy Inspekcji Handlowej.

Nowe przepisy uwzględniają ustawowe zmiany dotyczące postępowania kontrolnego, a także precyzują dotychczasowe rozwiązania i ujednolicają terminologię.

Nieruchomości rolne

Skarbu Państwa

Rozporządzenie Ministra Rolnictwa zmieniające rozporządzenie w sprawie szczegółowego trybu przeprowadzania przetargów na dzierżawę nieruchomości Zasobu Własności Rolnej Skarbu Państwa wejdzie w życie 31 maja 2012 r.

Od 1 czerwca br. będzie zaś obowiązywało nowe rozporządzenie w sprawie szczegółowego trybu sprzedaży nieruchomości Zasobu Własności Rolnej Skarbu Państwa i ich części składowych, warunków obniżenia ceny sprzedaży nieruchomości wpisanej do rejestru zabytków oraz stawek szacunkowych gruntów.

Powyższe zmiany przepisów wykonawczych są związane z ostatnią nowelizacją ustawy o gospodarowaniu nieruchomościami rolnymi Skarbu Państwa.



AKTUALNOŚCI

Uwaga na oszustów!

Ministerstwo Sprawiedliwości – wydawca dziennika urzędowego Monitor Sądowy i Gospodarczy nie jest autorem postanowienia wydawanego przez „Kancelarię Odpisów z Monitora Sądowego i Gospodarczego”, będącego jednocześnie wezwaniem do wniesienia opłaty aktywacyjnej, jak również nie współpracuje z podmiotem używającym tej nazwy.

Powiadomienia, jakie podmiot ten wysyła do przedsiębiorców, mają na celu wprowadzenie w błąd ogłoszeniodawców – ostrzega resort sprawiedliwości.



ORZECZENIA

Spółka z o.o. w postępowaniu upadłościowym

Spółka z o.o., która zgłasza wniosek o ogłoszenie upadłości, powinna mieć prawo ubiegać się o zwolnienie od ponoszenia opłat sądowych.

O zwolnieniu od opłat sądowych dłużnika – wnioskodawcy, powinien zaś rozstrzygać w konkretnej sprawie sąd, biorąc pod uwagę przesłanki określone przez ustawę, z uwzględnieniem fundamentalnej roli prawa do sądu

w społeczeństwie demokratycznym - wskazał Trybunału Konstytucyjny. Orzekł on, że art. 32 ust. 1 ustawy z dnia 28 lutego 2003 r. - Prawo upadłościowe i naprawcze w zakresie, w jakim dotyczy dłużników będących spółkami z ograniczoną odpowiedzialnością, jest niezgodny z Konstytucją. Przepis ten zmusza bowiem sąd upadłościowy do zwrotu nieopłaconego wniosku dłużnika o ogłoszenie upadłości bez merytorycznego rozpatrzenia. W rezultacie tego, zakresowego wyroku TK nie zostało usunięte ryzyko niekonstytucyjności art. 32 ust. 1 ustawy w zakresie dotyczącym pozostałych podmiotów będących dłużnikami, którzy, zgodnie z ustawą, są zobowiązani do zgłoszenia wniosku o ogłoszenie upadłości i ubiegają się o zwolnienie od kosztów sądowych.

Wyrok TK z 15.05. 2012 r., sygn. P 11/10



PROJEKTY

Lepsza ochrona konkurencji i konsumentów?

Założenia zmian w ustawie o ochronie konkurencji i konsumentów są już gotowe.

Wszyscy zainteresowani mogą zgłaszać swoje uwagi do 5 czerwca 2012 r. na adres e-mail: nowelizacja@uokik.gov.pl. Dokument dostępny jest na stronie internetowej www.uokik.gov.pl.

Przewiduje się, że projekt nowelizacji ustawy o ochronie konkurencji i konsumentów będzie dotyczył takich zagadnień, jak:



- a. modernizacja przepisów dotyczących kontroli koncentracji, w szczególności skrócenie czasu trwania postępowań w przypadku tzw. prostych koncentracji, wprowadzenie dwuetapowej procedury rozpatrywania wniosków w przypadku koncentracji skomplikowanych,
- b. modyfikacja przepisów dotycząca kontroli i przeszukań, służąca poprawie efektywności kontroli i przeszukań prowadzonych przez Prezesa UOKiK oraz usunięciu istotnych wątpliwości interpretacyjnych,
- c. wprowadzenie tzw. środków zaradczych, służących m.in. skutecznemu zakończeniu stosowania przez przedsiębiorcę praktyki ograniczającej konkurencję oraz usunięciu jej negatywnych skutków,
- d. wprowadzenie procedury dobrowolnego poddania się karze, co umożliwi przyśpieszenie postępowań i zmniejszenie liczby odwołań od decyzji wydawanych przez Prezesa UOKiK w sprawach dotyczących praktyk ograniczających konkurencję,
- e. zmiany w zakresie systemu łagodzenia kar (*leniency*), w szczególności doprecyzowanie niektórych warunków, które musi spełnić przedsiębiorca ubiegający się o *leniency*, znowelizowanie przepisów dotyczących obniżania wysokości kary, znowelizowanie przepisów dotyczących nakładania kar, m.in. doprecyzowanie ustawowych przesłanek dotyczących ustalania wysokości kar, co ma przyczynić się do większej transparentności uregulowań prawnych w ww. zakresie,
- f. przyznanie Prezesowi UOKiK kompetencji do nakładania kar pieniężnych na osoby fizyczne za dopuszczenie do naruszenia przez przedsiębiorcę zakazów określonych w art. 6 i 9 ustawy o ochronie konkurencji i konsumentów oraz art. 101 i 102 Traktatu o funkcjonowaniu Unii Europejskiej,
- g. zmiany w innych przepisach mające na celu wyeliminować niespójności redakcyjne i wątpliwości interpretacyjne.

UOKiK chce ponadto wprowadzić [zmiany](#) do rejestru klauzul niedozwolonych. Ma być bardziej przejrzysty i funkcjonalny.

Deregulacja zawodów

21 maja br. nieco skorygowany [projekt ustawy o zmianie ustaw regulujących wykonywanie niektórych zawodów](#) został skierowany do uzgodnień międzyresortowych z terminem do zgłaszania uwag do dnia 5 czerwca 2012 r.

Projekt ustawy stanowi pierwszy etap otwierania dostępu do 49 zawodów regulowanych. Zobacz:

- [Projekt ustawy wraz z uzasadnieniem](#);
- [Tabelaryczne zestawienie uwag](#);
- [Porównanie z krajami UE](#).

Propozycje zmian Prawa zamówień publicznych

Rada Ministrów wniosła [projekt ustawy o zmianie ustawy – Prawo zamówień publicznych oraz ustawy o koncesji na roboty budowlane lub usługi](#).

Podstawowymi [celami](#) projektowanej ustawy, wdrażającej postanowienia dyrektywy obronnej, są:

1. prawidłowa implementacja przepisów dyrektywy obronnej, a tym samym wypełnienie przez Rzeczpospolitą Polską zobowiązania w tym zakresie wynikającego z Traktatu o funkcjonowaniu Unii Europejskiej,
2. zapewnienie zgodności działań zamawiających z postanowieniami dyrektywy obronnej oraz z Traktatu o funkcjonowaniu Unii Europejskiej, w szczególności mających na celu zapewnienie zgodności wydatkowania

- środków unijnych z prawem unijnym dotyczącym zamówień publicznych,
3. ochrona bezpieczeństwa państwa,
4. ochrona polskiego przemysłu obronnego i zapewnienie jego rozwoju,
5. racjonalizacja wydatków publicznych w zakresie zakupów w dziedzinach obronności i bezpieczeństwa,
6. zwiększenie [przejrzystości](#) w zakresie udzielania zamówień publicznych.

Uwagi krytyczne do projektu ma PKPP Lewiatan, [wskazując](#) m.in., iż zaostrzy on sankcje wobec nierzetelnych wykonawców.

Mniej przepisów karnych w obrocie gospodarczym?

Przygotowany w Ministerstwie Sprawiedliwości [projekt założeń do projektu ustawy o ograniczeniu prawa karnego w obrocie gospodarczym](#) ma głównie na celu [zracjonalizowanie](#) przepisów karnych regulujących odpowiedzialność karną za przestępstwa gospodarcze oraz ich uporządkowanie i zweryfikowanie.

W polskim prawie wiele przepisów karnych regulowanych jest równolegle w kilku ustawach. To niepotrzebne mnożenie regulacji, które w efekcie ograniczają wolność gospodarczą Polaków. [Ograniczenie](#) obecności instrumentów prawa karnego w polskiej gospodarce ma służyć przedsiębiorcom i gospodarce, tak aby nadmiar przepisów nie utrudniał im życia i rozwoju.



AKTUALNOŚCI

Wyjaśnienie w sprawie kontroli PFRON

W związku z licznymi pytaniami i wątpliwościami pracodawców, którzy otrzymali wezwania z PFRON do złożenia dodatkowych wyjaśnień i dokumentów w sprawie zatrudnionych w 2011 roku osób niepełnosprawnych ze znacznym i umiarkowanym stopniem niepełnosprawności POPON uzyskał w PFRON dodatkowe [wyjaśnienia](#).

Pracodawcy, którzy otrzymali [wezwania](#), są zobowiązani do przesłania do PFRON **dokumentów wszystkich pracujących u pracodawcy w 2011 roku** osób niepełnosprawnych ze znacznym i umiarkowanym stopniem niepełnosprawności (a nie tylko tych, którzy podjęli zatrudnienie w 2011 r.). Dokumenty, jakie należy przesłać do PFRON, to:

- formularze zgłoszenia osób niepełnosprawnych posiadających umiarkowany i znaczny stopień niepełnosprawności do ZUS
- orzeczenia potwierdzające stopień niepełnosprawności wraz z potwierdzeniem dat ich wpływu do pracodawcy.
- zaświadczenia lekarskie dokumentujące stwierdzenie schorzeń szczególnych u zatrudnionych osób niepełnosprawnych uzasadniających obniżenie wskaźnika zatrudnienia osób niepełnosprawnych.

Wezwanie do przesłania zaświadczeń lekarskich dokumentujących stwierdzenie schorzeń szczególnych

u zatrudnionych osób niepełnosprawnych, uzasadniającego obniżenie wskaźnika zatrudnienia osób niepełnosprawnych, nie dotyczy zakładów pracy chronionej (pomimo otrzymania wezwania zawierającego ten punkt).



PROJEKTY

Więcej zasiłków?

Zgodnie z rządową propozycją, [zasiłki rodzinne](#) mają wzrosnąć od 1 listopada 2012 r. – do poziomu miesięcznie: 77 zł na dziecko do 5 lat (wzrost o 13,2%), 106 zł na dziecko w wieku od 6 do 18 lat (więcej o 16,5%) i 115 zł na dziecko w wieku od 19 do 24 lat (wzrost o 17,3%).

Docelowo **kryteria dochodowe uprawniające do świadczeń rodzinnych** zaproponowano na poziomie 574 zł na osobę dla ogółu rodzin i 664 zł na osobę dla rodzin z dzieckiem niepełnosprawnym (obecnie wynoszą one: 504 zł i 583 zł). Dochodzenie do tego poziomu następowaloby w dwóch etapach: od 1 listopada 2012 r. odpowiednio: 539 zł i 623 zł; od 1 listopada 2014 r. odpowiednio: 574 zł i 664 zł.

Rząd chce ponadto, aby od 1 października 2012 r. **wzrosły kryteria dochodowe uprawniające do świadczeń z pomocy społecznej**. Do uzyskania takiego wsparcia miałby uprawniać dochód na osobę w rodzinie w wysokości 456 zł (obecnie jest to 351 zł). W przypadku osoby samotnie prowadzącej gospodarstwo domowe kryterium dochodowe ustalono na 542 zł (aktualnie jest to 477 zł). Dzięki tym zmianom będzie można uzyskać nie tylko wyższe świadczenia pieniężne, ale trafią one także

do większej liczby osób. Chodzi m.in. o zasiłki: stały, okresowy i celowy.

Wspieranie zatrudniania osób niepełnosprawnych do poprawki

W Sejmie jest [poselski projekt](#) ustawy o zmianie ustawy o rehabilitacji zawodowej i społecznej oraz zatrudnianiu osób niepełnosprawnych oraz niektórych innych ustaw, który ma m.in. podwyższyć wymagania wiążące się z [dofinansowaniem](#) wynagrodzeń pracowników niepełnosprawnych.

[Projekt](#) ma na celu m.in.:

- uszczelnienie systemu wspierania zatrudniania osób niepełnosprawnych ze środków publicznych poprzez wzmocnienie uprawnień kontrolnych Prezesa Państwowego Funduszu Rehabilitacji Osób Niepełnosprawnych oraz uszczelnienie systemu dofinansowań do wynagrodzeń pracowników niepełnosprawnych, a także wprowadzenie przepisów w zakresie odpowiedzialności za wykroczenia przeciwko przepisom ustawy o rehabilitacji;
- urealnienie wysokości [wsparcia](#) udzielanego pracodawcom zatrudniającym osoby niepełnosprawne w stosunku do ponoszonych przez nich kosztów płacy (odmrożenie podstawy wyliczania dofinansowania do wynagrodzenia pracowników niepełnosprawnych);
- uzupełnienie niektórych przepisów ustawy o rehabilitacji o nowe regulacje prawne zmierzające do efektywniejszego nadzoru nad realizacją zadań przewidzianych w ustawie oraz o przepisy doprecyzowujące funkcjonowanie zakładów aktywności zawodowej i zakładów pracy chronionej.



Składki opiekunów pokryje budżet?

MPIPS przygotowało [projekt](#) ustawy o zmianie ustawy o systemie ubezpieczeń społecznych oraz niektórych innych ustaw.

Projektowana [nowelizacja](#) zawiera [propozycję](#) zmiany zasad w zakresie podlegania ubezpieczeniom społecznym w okresie przerwy w aktywności zawodowej w związku z wychowywaniem dziecka. Realizując cele polityki prorodzinnej i kierując się potrzebą zapewnienia godziwej wysokości przyszłych świadczeń osobom wychowującym dzieci, projektodawca uznał za właściwe [rozszerzenie kręgu osób, za które budżet państwa opłacałby składki w związku ze sprawowaniem opieki nad dzieckiem](#). Składki te, tak jak w przypadku osób przebywających na urloпах wychowawczych, finansować ma w całości budżet państwa za pośrednictwem Zakładu Ubezpieczeń Społecznych.

WZORY PISM

Dokumenty do chorobowego

Od 9 maja br. obowiązują [nowe zasady](#) dokumentowania prawa do świadczeń pieniężnych z ubezpieczenia społecznego w razie choroby i macierzyństwa.

Przepisy [rozporządzenia](#) Ministra Pracy i Polityki Społecznej z dnia 2 kwietnia 2012 r. w sprawie określenia

dowodów stanowiących podstawę przyznania i wypłaty zasiłków z ubezpieczenia społecznego w razie choroby i macierzyństwa wprowadziły nowe wzory druków stanowiących podstawę przyznania i wypłaty świadczeń w razie choroby i macierzyństwa oraz zmieniły niektóre zasady dokumentowania prawa do tych świadczeń.

Nowy wzór karty wypadku

Od 7 maja 2012 r. obowiązuje [nowy wzór karty wypadku w drodze do pracy lub z pracy](#).

Zawiera go [rozporządzenie MPIPS](#) zmieniające rozporządzenie w sprawie szczegółowych zasad oraz trybu uznawania zdarzenia za wypadek w drodze do pracy lub z pracy, sposobu jego dokumentowania, wzoru karty wypadku w drodze do pracy lub z pracy oraz terminu jej sporządzania.



ZMIANY PRAWNE

Umowa o zabezpieczeniu społecznym z Ukrainą

18 maja 2012 r. podpisano Umowę o zabezpieczeniu społecznym pomiędzy Rzeczpospolitą Polską a Ukrainą oraz Porozumienie Administracyjne w sprawie stosowania tej Umowy.

Umowa ma na celu zapewnienie możliwej koordynacji systemów zabezpieczenia społecznego.

Związanie Polski Umową z Ukrainą będzie korzystne dla Polski ze względów: społecznych, ekonomiczno-gospodarczych, politycznych oraz prestiżowych. Ze względów społecznych zawarcie polsko-ukraińskiej Umowy zabezpieczy interesy obywateli obu państw w zakresie nabywania prawa do świadczeń z zabezpieczenia społecznego i pozwoli na rozwiązanie wielu ich problemów. Postanowienia Umowy będą miały zastosowanie do pracowników i osób pracujących na własny rachunek, podlegających ubezpieczeniu społecznemu na terytorium każdej ze Stron, jak też do członków ich rodzin i innych osób uprawnionych, pozostałych po śmierci żywiciela. Umowa będzie miała szczególne znaczenie dla tych osób w zakresie uzyskiwania prawa do świadczeń z tytułu niezdolności do pracy oraz starości.

Reforma emerytalna

Prezydent [podpisał](#) ustawę [reformującą powszechny system emerytalny](#). Na podpis czeka jeszcze ustawa dotycząca emerytur służb mundurowych.

Od 2013 r. wiek emerytalny będzie wzrastał o 3 miesiące każdego roku tak, aby docelowo osiągnąć poziom **67 lat**.

Kobiety będą mogły wcześniej skorzystać z możliwości przejścia na emeryturę częściową po ukończeniu 62 lat, a mężczyźni - po ukończeniu 65 lat. Warunkiem będzie odpowiedni staż ubezpieczeniowy: dla kobiet co najmniej 35 lat, dla mężczyzn co najmniej 40 lat.

Zmiany dotyczyć mają także [przywilejów](#) emerytalnych dla funkcjonariuszy służb mundurowych i żołnierzy zawodowych.



ORZECZENIA



Ustalanie zasiłków chorobowych niektórych przedsiębiorców

Przepisy dotyczące ustalania podstawy wymiaru zasiłków chorobowego i macierzyńskiego, należnych ubezpieczonemu dobrowolnie podlegającemu ubezpieczeniu chorobowemu z tytułu prowadzenia pozarolniczej działalności gospodarczej, którego niezdolność do pracy powstała przed upływem pełnego miesiąca kalendarzowego ubezpieczenia chorobowego z tego tytułu, okazały się **niekonstytucyjne**.

Zakwestionowane przepisy normują zasady ustalania podstawy wymiaru zasiłków chorobowego i macierzyńskiego należnych ubezpieczonemu niebędącemu pracownikiem, dobrowolnie podlegającemu ubezpieczeniu chorobowemu, w szczególności z tytułu prowadzenia pozarolniczej działalności gospodarczej, którego niezdolność do pracy powstała przed upływem pełnego miesiąca kalendarzowego ubezpieczenia chorobowego z tego tytułu. Treść zaskarżonych przepisów sprowadza się do tego, że przy ustalaniu podstawy wymiaru zasiłków takiemu ubezpieczonemu, ustawa zasiłkowa nakazuje stosować przepisy dotyczące sposobu obliczania zasiłku właściwego dla ubezpieczonych pracowników. Oba przepisy zostały zaskarżone ponieważ nie przewidują odpowiedniego stosowania art. 37 ust. 1 ustawy zasiłkowej przy usta-

lanu podstawy wymiaru zasiłku przysługującego osobie ubezpieczonej dobrowolnie - prowadzącej działalność gospodarczą. Przepis ten - w odniesieniu do pracownika, który stał się niezdolny do pracy przed upływem pełnego miesiąca kalendarzowego ubezpieczenia chorobowego - przewiduje "uzupełnienie" podstawy wymiaru zasiłku do hipotetycznej wysokości wynagrodzenia, które pracownik ten osiągnąłby, gdyby pracował przez pełny miesiąc kalendarzowy. Tymczasem podstawę wymiaru zasiłku należnego osobie ubezpieczonej z tytułu prowadzenia działalności gospodarczej stanowi w takiej sytuacji przychód zadeklarowany za rzeczywisty czas trwania ubezpieczenia w danym miesiącu.

Trybunał Konstytucyjny uznał, że zróżnicowanie wynikające z zaskarżonej regulacji idzie zbyt daleko i jest przez to niesprawiedliwe w odniesieniu do tych przedsiębiorców, których dobrowolne ubezpieczenie chorobowe z tytułu prowadzenia działalności gospodarczej poprzedzone było - bezpośrednio albo z krótką przerwą - ubezpieczeniem chorobowym z innego tytułu w szczególności z tytułu pozostawania w stosunku pracy. W sytuacji, gdy ubezpieczony - nawet po wielu latach podlegania obowiązkowemu ubezpieczeniu z tytułu pozostawania w stosunku pracy - zmienia tytuł ubezpieczenia (na ubezpieczenie z tytułu prowadzenia działalności gospodarczej), a następnie staje się niezdolny do pracy przed upływem pełnego miesiąca ubezpieczenia z nowego tytułu, traktowany jest - przy ustalaniu wysokości należnych zasiłków - tak, jakby do ubezpieczenia przystąpił po raz pierwszy.

Wyrok TK z 24.05.2012 r., sygn. P 12/10

WSKAŹNIKI



Limity przychodów dorabiających

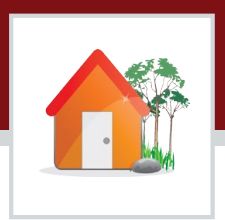
Od 1 czerwca 2012 r. obowiązują następujące limity:

2.552,30 zł	Przekroczenie limitu powoduje zmniejszenie wypłaty emerytury lub renty (też renty socjalnej).	To kwota przychodu odpowiadająca 70% przeciętnego miesięcznego wynagrodzenia za I kwartał 2012 r.
4.740,00 zł	Przekroczenie limitu powoduje zawieszenie wypłaty emerytury lub renty.	To kwota przychodu odpowiadająca 130% przeciętnego miesięcznego wynagrodzenia za I kwartał 2012 r.

Ponadto Prezes ZUS podał:

- **wskaźnik** waloryzacji podstawy wymiaru zasiłku chorobowego przyjętej do obliczenia świadczenia rehabilitacyjnego w III kwartale 2012 r. - 106,7%,
- **wskaźnik** kwartalnej waloryzacji składek na ubezpieczenie emerytalne i odsetek za zwłokę zewidencjonowanych na subkoncie za I kwartał 2012 r. - 101,89% oraz

Wskaźnik rocznej waloryzacji składek zewidencjonowanych na subkoncie prowadzonym przez ZUS w ramach konta ubezpieczonego wynosi zaś 107,54.



ZMIANY PRAWNE

Co zmieni się w opiece nad dziećmi?

Nowelizacja ustawy o wspieraniu rodziny i systemie pieczy zastępczej oraz niektórych innych ustaw ma na celu m.in. doprecyzowanie przepisów oraz zmniejszenie kosztów, jakie wynikałyby z wdrożenia ustawy dla jednostek samorządu terytorialnego, doprecyzowuje niektóre przepisy ustawy.

Nastąpi to kosztem obniżenia standardów wyznaczonych w pierwotnym brzmieniu ustawy.

Zmiany nastąpią przede wszystkim **w zakresie:**

- przydzielania asystenta rodziny (zdecydowano, że do 31 grudnia 2014 r. jest ono fakultatywne, a stanie się obligatoryjne od 1 stycznia 2015 r.) oraz nielączenia funkcji asystenta rodziny z wykonywaniem obowiązków pracownika socjalnego na terenie gminy, w której wykonuje pracę (umożliwiono łączenie pracy asystenta rodziny z wykonywaniem obowiązków pracownika socjalnego na terenie innej gminy),
- obligatoryjności zatrudniania osoby do pomocy w sprawowaniu opieki nad dziećmi lub pomocy w gospodarstwie w zastępczej rodzinie zawodowej lub niezawodowej, w której przebywa więcej niż 3 dzieci (obowiązek ten został przesunięty w czasie i wejdzie w życie z dniem 1 stycznia 2015 r.), wprowadzono jednak uregulowania w okresie przejściowym, tj. do 31 grudnia 2014 r., dotyczące rodzin zastępczych

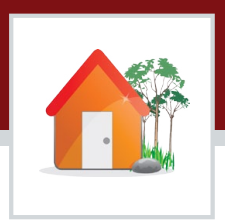
- zawodowych, w których przebywa więcej niż 3 dzieci – starosta, na wniosek rodziny, jest obowiązany zatrudnić osobę do pomocy w opiece nad dziećmi i pracach gospodarskich albo przyznać środki finansowe na utrzymanie lokalu, który zajmuje rodzina, może jednak udzielić obu tych form wsparcia,
- środków finansowych na utrzymanie lokalu zajmowanego przez zastępczą rodzinę zawodową, w której przebywa więcej niż 3 dzieci – odsunięto w czasie termin wejścia w życie (od 1 stycznia 2015 r.) obowiązku starosty przyznania środków na ten cel, jeżeli organizator pieczy potwierdzi taką potrzebę),
- uznania 3-letniego okresu pełnienia funkcji dyrektora placówki opiekuńczo – wychowawczej typu rodzinnego jako równorzędnego z doświadczeniem wymaganym przez ustawę do zawarcia przez starostę umowy o pełnienie funkcji rodziny zastępczej zawodowej w przypadku spełniania tego warunku przez rodzinę zastępczą niezawodową,
- przyznawania prowadzącemu rodzinny dom dziecka środków na remonty i nieprzewidziane koszty związane z opieką i wychowaniem dziecka lub funkcjonowaniem rodzinnego domu dziecka - obecnie wprowadzono ich ograniczenie (do wysokości środków wskazanych w umowie zawieranej pomiędzy starostą a prowadzącym rodzinny dom dziecka),
- odpłatności szkoleń - wprowadzono przepis, który przesądza o nieodpłatności
- wykonywania zadań przez ośrodki adopcyjne i uchylono możliwość odpłatności szkoleń dla kandydatów do przysposobienia dziecka,
- objęcia rodzin zastępczych i rodzinnych domów dziecka opieką koordynatora
- rodzinnej pieczy zastępczej - zdecydowano, że co do zasady objęcie ich opieką koordynatora (z dniem

- 1 stycznia 2015 r.) będzie następowało na ich wniosek,
- wymagania spełnienia warunku posiadania 3-letniego doświadczenia pełnienia
- funkcji rodziny zastępczej przed 1 stycznia 2012 r. (od którego zależy objęcie opieką koordynatora pieczy zastępczej w okresie przejściowym) – obecnie uznano za wystarczający okres 2-letniego doświadczenia w pełnieniu funkcji rodziny zastępczej lub prowadzącego rodzinnego domu dziecka, uznając jako zasadę, że korzystanie z tej opieki następuje na wniosek rodziny lub prowadzącego rodzinnego domu dziecka,
- zwiększono liczbę rodzin lub rodzinnych domów dziecka, które koordynator pieczy zastępczej ma pod swoją opieką (z 15 do 30).

Prostsza legalizacja tablic rejestracyjnych

7 czerwca 2012 r. wejdą w życie nowe zasady legalizacji tablic rejestracyjnych oraz warunków technicznych i wzorów znaku legalizacyjnego.

Rozporządzenie Ministra Transportu, Budownictwa i Gospodarki Morskiej z dnia 13 kwietnia 2012 r. w sprawie trybu legalizacji tablic rejestracyjnych oraz warunków technicznych i wzorów znaku legalizacyjnego wprowadza przepisy upraszczające zasady legalizacji tablic rejestracyjnych (§ 4 ust. 5 rozporządzenia). W ich wyniku, w określonych rozporządzeniem przypadkach związanych z wydaniem dowodu rejestracyjnego (np. w przypadku wydania wtórnika dowodu rejestracyjnego), organ rejestrujący nie będzie już zobowiązany do wydania nowego kompletu znaków legalizacyjnych. Organ rejestrujący będzie tylko dokonywał adnotacji, wpisując w dowo-



dzie rejestracyjnym dotychczasowy indywidualny numer nalepki legalizacyjnej, wydanej dla już posiadanych tablic rejestracyjnych. Dla właścicieli pojazdów zmiany te oznaczają, że nie będą jak dotychczas, przedkładać w urzędzie tablic rejestracyjnych.

Minister określił też warunki produkcji i sposobu dystrybucji tablic rejestracyjnych i znaków legalizacyjnych.

PORADY

Poradnik kibica

Przydatne zwroty po polsku, angielsku i ukraińsku, co zrobić, gdy zginie bagaż, jak reklamować towar, terminarz meczów.

– Te i wiele innych przydatnych każdemu kibicowi informacji zawiera poradnik UOKiK. Już dziś można go pobrać w formacie pdf. Urząd przypomina też o najważniejszych zasadach podróŜowania.

WSKAŹNIKI

Nowy taryfikator punktów

Od 9 czerwca br. kierowcy łamiący zasady ruchu drogowego będą surowiej karani za swoje wykroczenia.

Nową punktację zawiera rozporządzenie w sprawie postępowania z kierowcami naruszającymi przepisy ruchu drogowego. Przykładowo za parkowanie na miejscu dla niepełnosprawnych będzie można dostać 5 pkt (dotychczas 0 pkt), a za rozmowę przez telefon komórkowy – 5 pkt (dotąd 0 pkt).

Mandat za więcej wykroczeń

Prezes Rady Ministrów poszerzył wykaz zawierający wysokość grzywnien za wybrane rodzaje wykroczeń nakładanych przez uprawnione organy w drodze mandatu karnego.

Można go znaleźć w załączniku do rozporządzenia zmieniającego rozporządzenie w sprawie wysokości grzywnien nakładanych w drodze mandatów karnych za wybrane rodzaje wykroczeń, które wchodzi w życie 31 maja br.

Nowe stawki taksy notarialnej

Minister Sprawiedliwości zmienił rozporządzenie w sprawie maksymalnych stawek taksy notarialnej.

Za testament zawierający zapis windykacyjny notariusz może pobrać najwyżej 200 zł, a za sporządzenie aktu poświadczenia dziedziczenia testamentowego z takim zapisem - 100 zł. Za testament zawierający zapis zwykły, polecenie bądź pozbawienie uprawnionego prawa do zachowku zapłacić trzeba maksymalnie 150 zł.

Po zmianach notariusz może pobrać najwyżej połowę stawki przewidzianej w § 3 rozporządzenia w sprawie maksymalnych stawek taksy notarialnej (zależnej od wartości) za sporządzenie:

- umowy deweloperskiej,
- umowy ustanowienia odrębnej własności lokalu mieszkalnego i przeniesienia własności tego lokalu na nabywcę, w tym w wykonaniu umowy deweloperskiej,
- umowy przeniesienia na nabywcę własności nieruchomości zabudowanej domem jednorodzinny lub prawa użytkowania wieczystego nieruchomości

gruntowej i własności domu jednorodzinny na nieposadowionego, w tym w wykonaniu umowy deweloperskiej,

- umowy sprzedaży lokalu mieszkalnego.

PROJEKTY

Mieszkanie wyłączone spod egzekucji?

Poselski projekt dąży do wyłączenia spod egzekucji części nieruchomości służącej dłużnikowi do zaspakajania potrzeb mieszkaniowych.

Dążąc do skuteczniejszej ochrony uzasadnionych interesów dłużników, posłowie RP zaproponowali rozszerzenie katalogu przedmiotowych wyłączeń spod egzekucji. Zgodnie z projektem, miałyby one obejmować również nieruchomość służącą do zaspokojenia potrzeb mieszkaniowych nieprzekraczającą powierzchni 10 m² na osobę, jeśli lokal zajmuje kilku członków rodziny, albo do 20 m², gdy korzysta z niego tylko sam dłużnik. Chodzi przy tym o powierzchnię mieszkalną, a nie użytkową. Stąd jeżeli np. łazienka i kuchnia mierzyłyby łącznie 10 m², zaś pokój 20 m², to od egzekucji wolna byłaby cała nieruchomość. Gdyby natomiast powierzchnia całkowita przekraczała ten limit, licytację można by przeprowadzić, lecz wierzyciel musiałby przekazać dłużnikowi sumę, za którą mógłby on nabyć lokal mieszczący się w przedmiotowych ustawowych limitach powierzchni. Pozostała część pieniędzy pozostawałaby do dyspozycji wierzyciela. Wysokość tego ekwiwalentu ustalałby miejscowo właściwy wojewoda, biorąc pod uwagę ceny rynkowe na danym terenie.